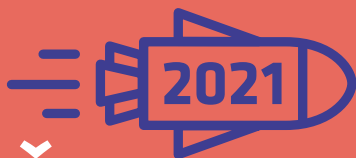
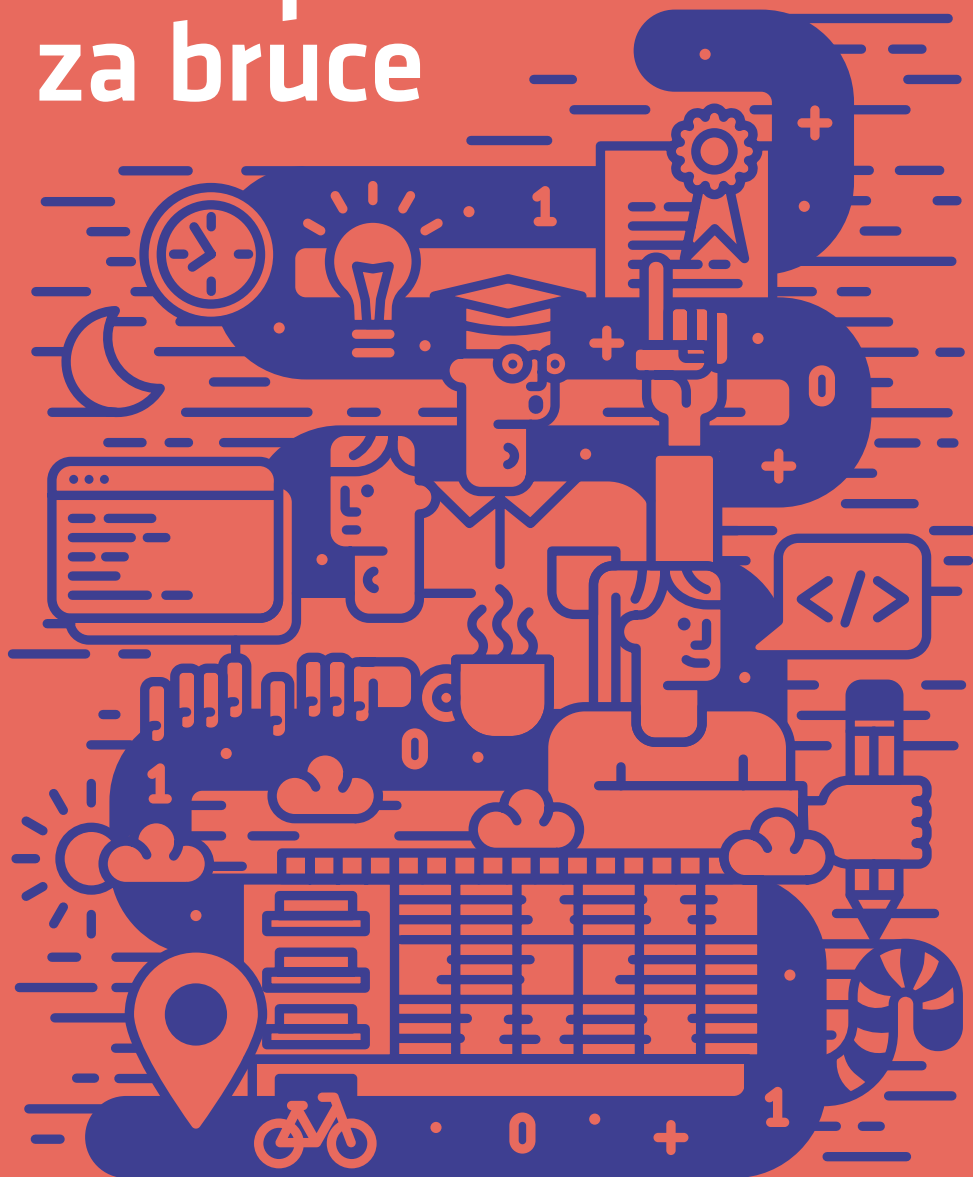




Univerza v Ljubljani  
Fakulteta za računalništvo  
in informatiko



# Prva pomoč za bruce





# Dobrodošli na Fakulteti za računalništvo in informatiko!



Veseli me, da ste se vpisali na Fakulteto za računalništvo in informatiko Univerze v Ljubljani. Sprejeli ste eno najpomembnejših odločitev v življenju, ki se vam bo zagotovo obrestovala, saj sta računalništvo in informatika med najhitreje rastočimi panogami. V današnji globalni družbi vam bodo na široko odpira vrata, da se kot računalnikarji in informatiki poklicno in do družbe odgovorno udeležujete na katerem koli področju.

Na Fakulteti za računalništvo in informatiko ste v odlični družbi profesorjev, raziskovalcev in študentov, ki bodo z vami delili znanje in vas spodbujali k zavzetemu delu in rednemu opravljanju študijskih obveznosti.

Da bodo prvi koraki na naši fakulteti lažji, smo za vas pripravili tole knjižico z najbolj nujnimi informacijami in praktičnimi nasveti.

Želim vam uspešen začetek študija. Odprite se znanju, sprejmite kritiko, imejte mnenje. Naj vas k novim obzorjem žene radovednost!

Vaša dekanja,  
izr. prof. dr. Mojca Ciglarič



# Brucke, bruci!



Čestitke za uspešno opravljeno maturo in vpis na Fakulteto za računalništvo in informatiko. Veseli me, da smo vsako leto deležni novih perspektivnih študentov, ki doprinesejo svežo energijo in zagon.

Po zaključku gimnazije sedaj odpirate novo poglavje v življenju, poglavje polno novega znanja, izkušenj in osebnostnega razvoja. Pomembno je, da ste z izbiro študija tudi sami zadovoljni ter boste s pridom študirali in uporabljali pridobljeno znanje.

Študija se lotite s čim večjo mero ambicioznosti in dovezetnosti za nove ideje ter novo znanje, vendar s čim manj strahu in predsodkov. Na naši fakulteti se lahko namreč vsak, ne glede na prejšnjo izobrazbo, postopoma spozna s programiranjem in znotraj računalništva najde področje, ki mu ustreza.

Tekom študija vam bo vedno na voljo Študentski svet Fakultete za računalništvo in informatiko (ŠS FRI), na katerega se lahko obrnete v primeru vprašanj, problemov ali predlogov. Lahko pa se nam tudi pridružite in skupaj z nami pomagajte ostalim študentom ter sodelujete pri delovanju fakultete.

Ob začetku študijskega leta vam želim pogumen vstop v področje računalništva in informatike.

Predsednica ŠS FRI,

Zala Erič



# 0 univerzi



Univerza v Ljubljani je najstarejša in največja visokošolska ter znanstveno-raziskovalna ustanova v Sloveniji, ustanovljena leta 1919. Danes jo obiskuje skoraj 41.000 študentov, zaposluje pa več kot 6.000 visokošolskih učiteljev, raziskovalcev, asistentov in strokovnih in administrativnih sodelavcev na 23 fakultetah in treh umetniških akademijah.

Univerza v Ljubljani slovi po kakovostnih družboslovnih, naravoslovnih, humanističnih in tehničnih študijskih programih in se uvršča med tri odstotke najuglednejših univerz na svetu.

Osrednje poslopje, akademije in številne fakultete se nahajajo v mestnem jedru, novejše univerzitetne stavbe pa stojijo na obrobju Ljubljane, kar daje univerzi in njenim študentom pridih vsenavzočnosti v mestu.

# 41.000

študentov

# 6.000

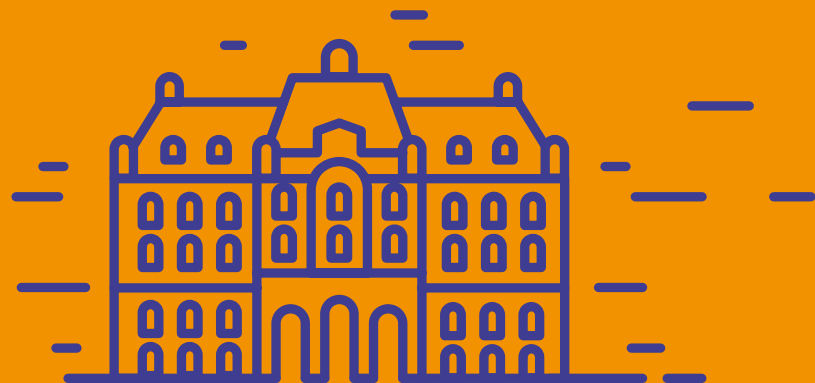
zaposlenih

# 23

fakultet

# 3

akademije



# 0 fakulteti



Fakulteta za računalništvo in informatiko Univerze v Ljubljani je vodilna visokošolska in raziskovalna institucija na področju računalniške in informacijske znanosti v Sloveniji. Glavne dejavnosti so dodiplomsko in podiplomsko izobraževanje računalniških strokovnjakov različnih profilov ter raziskovalno in znanstveno delovanje, pri čemer dosega vidne rezultate predvsem na področjih umetne inteligence, podatkovnega rudarjenja in računalniškega vida.

Fakulteta je bila ustanovljena leta 1996 z razcepitvijo dotedanje Fakultete za elektrotehniko in računalništvo na dve novi fakulteti. Sam študij računalništva in informatike se je na Univerzi v Ljubljani sicer začel že leta 1973, začetki raziskovanja računalništva pa sežejo v leto 1961.

Skupnost visokošolskih učiteljev, študentov, raziskovalcev in sodelavcev na fakulteti ustvarja, izmenjuje in prenaša znanja s področja računalništva in informatike ter jih povezuje z drugimi disciplinami. Sodobni prostori, kamor se je fakulteta preselila leta 2014, se nahajajo v prijetnem okolju za Rožnikom, kjer nastaja središče, ki bo povežalo študente, raziskovalce in druge sodelavce s področij tehnike in naravoslovja.

# 1.450

študentov

# 120

pedagogov

# 50

raziskovalcev

# 4.500+

alumnov



# Kdo je študent?



Študent je oseba, ki se vpiše na visokošolski zavod in se izobražuje po dodiplomskem ali podiplomskem študijskem programu.

## Pravica do izobrazbe

Visoka izobrazba ni privilegij, ampak pravica posameznika, da maksimalno izkoristi svoj intelektualni in duhovni potencial v korist napredka in blaginje celotne družbe.

Dodana vrednost slovenskega in evropskega gospodarstva temelji na zeleni in digitalni družbi znanja, ki vsem svojim prebivalcem omogoča enake možnosti za pridobitev visoke izobrazbe. Sloveniji je uspelo ohraniti sistem kakovostnega in mednarodno primerljivega javnega visokega šolstva, ki je za njene državljane, državljane EU in nekaterih držav Zahodnega Balkana popolnoma brezplačen.

## Status študenta

Kot študentu ti pripada t. i. status študenta, ki ti zagotavlja številne socialne pravice in druge ugodnosti:

- subvencionirani javni prevoz (mesečne vozovnice),
- subvencionirana prehrana (študentski boni),
- subvencionirano bivanje (v študentskih domovih ali v zasebnih nastanitvah),
- štipendije (državne, Zoisove, za deficitarne poklice, Ad futura, za Slovence v zamejstvu in po svetu, kadrovske),
- zdravstveno zavarovanje,
- študentsko organiziranje (študentska organizacija),
- soupravljanje univerze (študentski svet),
- obštudijske dejavnosti (šport, umetnost, kultura, prostovoljstvo, socialne aktivnosti ...),
- študijske izmenjave v tujini.



## Obveznosti

Odgovornost vsakega študenta je, da študij vzame resno, z aktivnim sodelovanjem soustvarja študijski proces ter s pridobljeno izobrazbo odgovorno prispeva k razvoju družbe, znanosti in gospodarstva.

## Etični kodeks

Etični kodeks opredeljuje minimalne etične standarde študentov, učiteljev in ostalih zaposlenih na Univerzi v Ljubljani. Namen kodeksa je graditi in ohranjati visoke poklicne in etične standarde članov univerzitetne skupnosti ter s tem krepiti pripadnost Univerzi, preglednost in družbeno odgovornost njenega delovanja, svobodo raziskovanja, poučevanja in učenja ter družbeni ugled Univerze.

[www.uni-lj.si/o\\_univerzi\\_v\\_ljubljani/integriteta\\_osnovna\\_pravila\\_ravnanj/](http://www.uni-lj.si/o_univerzi_v_ljubljani/integriteta_osnovna_pravila_ravnanj/)

## Zaupne osebe

Fakulteta za računalništvo in informatiko Univerze v Ljubljani obsoja vsa ravnanja, ki kršijo dostojanstvo zaposlenih in študentov. Če ste žrtev katere od oblik nasilja, kontaktirajte zaupno osebo, ki vam bo prisluhnila in podprla pri nadaljnjih korakih.

[www.fri.uni-lj.si/sl/zaupne-osebe](http://www.fri.uni-lj.si/sl/zaupne-osebe)

# Kako poteka študij?



## Pedagogi

Pedagogi so člani univerzitetne akademske skupnosti, katerih temeljno poslanstvo je prenos znanja in vrednot. Pedagogi so lahko redni ali izredni profesorji, docenti, predavatelji in asistenti.

## Predavanja

Študijsko snov pedagogi študentom podajo v obliki predavanj, ki se običajno izvajajo v predavalnicah. Na fakulteti imamo 10 predavalnic, ki sprejmejo od 30 do 300 študentov. Predavanja niso le šolske ure, na katerih učitelj narekuje snov. Želi in pričakuje se sodelovanje študentov v razpravi, s podajanjem lastnih mnenj ali postavljanjem vprašanj.

## Vaje

Vaje so namenjene dodatnemu utrjevanju snovi, vodijo jih asistenti. Obveznosti z vaj so običajno tudi pogoj za opravljanje izpita. Velik del vaj na fakulteti poteka v računalniških učilnicah. V 13 računalniških učilnicah je v ta namen nameščenih kar 250 računalnikov.

## Govorilne ure

Govorilne ure so termini, ko so pedagogi v svojih kabinetih študentom na voljo za individualna vprašanja in pojasnila v zvezi s študijsko snovjo ali obveznostmi. Ure so objavljene na spletnih straneh pedagogov.

## Tutorstvo

Tutor nudi dodatne informacije in pomaga pri pridobivanju informacij in znanj, motivira, usmerja ter s svojim zgledom pripomore k osebni in akademski razvoju študenta. Tutorji za posamezne predmete so lahko študenti ali učitelji.

# Preverjanje znanja



Osvojeno znanje se preverja prek sprotnega dela (domače naloge, projekti, seminarske naloge, vaje, kolokviji) in v obliki izpitov. Za pozitivno končno oceno mora študent uspešno opraviti tako izpit kot tudi vaje (oziroma druge sprotne obveznosti). Pisni izpiti običajno potekajo v predavalnicah oz. učilnicah, medtem ko ustni običajno potekajo v kabinetih.

## Prijava na izpit

Na preizkuse znanj se je treba prek spletnega študijskega informacijskega sistema Studis prijaviti najkasneje dva dni pred izpitom. Vsak izpit lahko opravljaš največ petkrat, pri čemer sta četrti in peti izpitni rok plačljiva, za peto opravljanje pa je treba en mesec pred izpitnim rokom oddati vlogo na Komisijo za študijske zadeve.

## Goljufije

Vse oblike in načini prevar pri preverjanju znanja in izpolnjevanju študijskih obveznosti pomenijo hujšo kršitev študijskih dolžnosti. Za hujšo kršitev se izreče kazen izključitve v obliki prepovedi opravljanja izpita za obdobje, kot ga določi disciplinska komisija.

## Ocenjevanje

Pri ocenjevanju se uporablja ocenjevalna lestvica od nezadostno (5) do odlično (10).

## Zaključek študija

Dodiplomski študij se zaključi z uspešnim zagovorom diplomskega dela. Temo diplomskega dela si izbereš s seznama razpisanih tem, ki jih objavijo mentorji, lahko pa z izbranim mentorjem izbereta tudi drugo temo. Naloga mentorja ni, da namesto tebe napiše diplomsko delo, ampak da te usmerja skozi raziskovalni proces.

# Študij v času covida-19



Pedagoški proces se najbolje izvaja z osebnim stikom med pedagogi in študenti na predavanjih ali vajah v živo ter z možnostjo neposrednega sodelovanja med študenti v predavalnicah ter študijskih kotičkih na fakulteti. Žal v določenih razmerah takšna izvedba ni mogoča.

Zaradi pandemije koronavirusne bolezni covid-19 in ukrepov za preprečevanje širjenja okužb smo v letih 2020 in 2021 morali prilagoditi študij. Predavanja in vaje so potekali prek spleta, predvsem z uporabo videokonferenčnih sistemov in spletnih učilnic.

Kakšna bo izvedba v študijskem letu 2021/2022? Na Univerzi v Ljubljani in na fakulteti redno spremljamo razmere ter sledimo ukrepom in priporočilom Nacionalnega inštituta za javno zdravje in Ministrstva za zdravje. V primeru poslabšanja razmer bi lahko del študija tudi letos potekal na daljavo.

## Kaj potrebuje študent za študij na daljavo?

- Dostop do spletnih kanalov (računalnik, zanesljiva internetna povezava),
- ustrezne delovne pogoje (varno in zdravo delovno okolje s čim manj motnjami),
- veliko samodiscipline in samomotivacije.



# Na fakulteto le z masko in izpolnjenim pogojem PCT



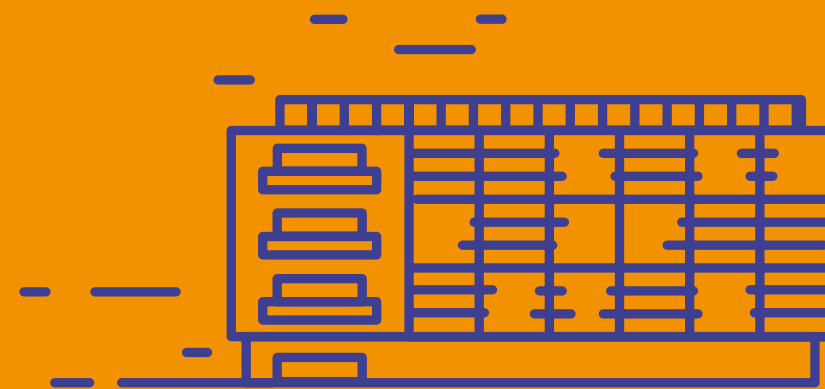
## Preboleli, cepljeni ali testirani?

Vse osebe, ki prihajajo v prostore visokošolskih zavodov in so starejše od 15 let, morajo izpolnjevati pogoje prebolelosti, cepljenosti ali testiranja (PCT). To velja tako za zaposlene kot tudi za študente in druge obiskovalce.



## Obvezna maska in razkuževanje rok

V vseh prostorih fakultete je obvezna uporaba zaščitne maske. Priporočamo tudi, da si ob vstopu v fakulteto razkužite roke.



# Študenti, cepimo se!



Pandemija covid-19 je zelo prizadela življenja in zdravje ljudi širom sveta. Posledice zaradi ukrepov proti širjenju okužb smo čutili tudi v visokem šolstvu, kjer smo študij izvajali na daljavo. Vsi si želimo, da bi svoje prvo študentsko leto lahko hodili na predavanja in uživali v prednostih študija v živo.

Zato na Fakulteti za računalništvo in informatiko pozivamo vse bruce in bruce, da se čim prej cepite. Cepljenje je enostaven, varen in najučinkovitejši ukrep za zaščito pred covid-19. Ne ščiti le cepljenih posameznikov, temveč zmanjšuje tudi tveganje za hitro širjenje bolezni. S cepljenjem tako ne zaščitimo le svojega zdravja, temveč tudi zdravje naših družinskih članov, prijateljev, sosedov, znancev in sodelavcev.

## Pomembna so dejstva

Pomembno je, da se za cepljenje odločamo na osnovi dejstev. S cepljenjem proti covid-19 se dokazano zmanjšuje umrljivost zaradi te bolezni, nižje je število hospitalizacij, s cepljenjem pa zaščitimo tudi tiste, ki so najbolj izpostavljeni tveganju za okužbo s covid-19.

Zanesljive in znanstveno podprte informacije o cepljenju, pripravljene na osnovi dela naših in tujih strokovnjakov javnega zdravja, so dostopne na spletni strani Nacionalnega inštituta za javno zdravje.

## Kje se cepiti?

Cepite se lahko v izbranem cepilnem centru oz. mobilni enoti. Na cepljenje lahko pridete nenaročeni na odprte termine, če pa se želite cepiti v izbranem časovnem terminu, to storite s pomočjo aplikacije zVEM (za naročanje ne potrebujete certifikata). Seznam cepilnih mest je objavljen na spletni strani Ministrstva za zdravje.

[gov.si/teme/koronavirus-sars-cov-2/cepljenje-proti-covid-19/](https://gov.si/teme/koronavirus-sars-cov-2/cepljenje-proti-covid-19/)



*»Epidemija bolezni covid-19 nas je kot družbo vrnila v neke pozabljene čase, čase, ko so bile nalezljive bolezni nekaj vsakdanjega in so ljudje, predvsem otroci, pogosto umirali zaradi bolezni, ki so danes že pozabljene. Resda covid-19 ni tako smrtonosna bolezen, kot so bile črne koze ali bubonska kuga, a zaradi covid-19 je v Sloveniji umrlo nekaj tisoč ljudi več, kot bi jih v enakem času brez te bolezni.«*

– **Prof. dr. Gregor Majdič**, rektor UL



*»Cepljenje proti covidu-19 je izbira, s katero na prvo mesto postavljamo svoje zdravje, zdravje naših najbližjih in zdravje celotne družbe. S cepljenjem ščitimo telesno in duševno zdravje, ki je bilo v času omejitvenih ukrepov pod velikim pritiskom. Tako se bomo lahko vrnili k praznovanju pomembnih življenjskih dogodkov, obiskovanju novih krajev, spontanim izletom, spoznavanju novih sošolcev in prijateljev – vrnili se bomo v normalo.«*

– **Zala Erič**, predsednica Študentskega sveta UL FRI

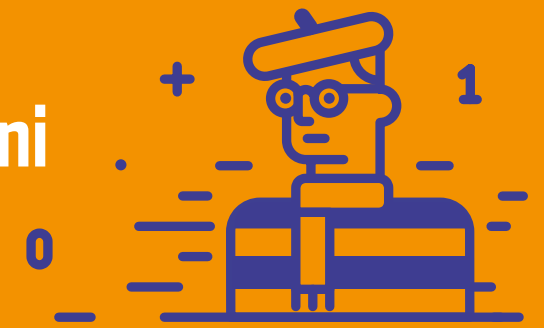


*»Nihče si ne želi ponovitve preteklega leta, ko smo študij lahko izvajali le na daljavo. V tem času se je izjemno dokazala znanost. Skupaj smo stopili raziškovalci različnih znanstvenih disciplin in tako tudi s pomembnim doprinosom računalničark in računalničarjev razvili cepiva, s katerimi imamo zdaj možnost, da novo študijsko leto začnemo zdravi. Zavijajmo rokave, cepimo se in skupaj premagajmo covid-19.«*

– **Izr. prof. Mojca Ciglarič**, dekanja UL FRI



# Študij v tujini



Vsak študent lahko v okviru programa Erasmus+ ali drugih mednarodnih programov, v katere je vključena Univerza v Ljubljani, del svojih študijskih obveznosti opravi v tujini. V okviru študijskih izmenjav lahko študent na vsaki stopnji študija preživi na tuji instituciji čas od treh do dvanajst mesecev, se tam vključi v študijski proces in opravi trajanju primeren del učnih obveznosti, vključno z izpiti. Tuja institucija študentu izda potrdilo o opravljenih obveznostih, UL FRI pa prizna opravljene obveznosti tako, kot da bi jih študent opravil doma.

Študent lahko v tujini opravlja tudi praktično usposabljanje s področja računalništva in informatike, bodisi v okviru programa Erasmus+ ali drugih mednarodnih programov, v katere je vključena Univerza v Ljubljani. Opravljeno praktično usposabljanje se študentu lahko prizna kot del študijskih obveznosti (na programu BVS) ali kot dodatno opravljena študijska obveznost.

## Kaj ti študij v tujini prinese?

- Nove predmete in znanja,
- spoznavanje študentskega in delovnega okolja v tujini,
- novo in nepozabno izkušnjo,
- spoznavanje nove kulture in življenje v novem okolju,
- nova poznanstva.

Če želite na študij v tujino, se morate prijaviti na ustrezen razpis za izmenjave. Razpisi za različne programe izmenjav so praviloma enkrat letno.

[fri.uni-lj.si/sl/mednarodne-izmenjave](https://fri.uni-lj.si/sl/mednarodne-izmenjave)

# Študijski koledar



## Oktober 2021

P	T	S	Č	P	S	N
				1	2	3
4	5	6	7	8	9	10
11	12	13	14	15	16	17
18	19	20	21	22	23	24
25	26	27	28	29	30	31

## November 2021

P	T	S	Č	P	S	N
1	2	3	4	5	6	7
8	9	10	11	12	13	14
15	16	17	18	19	20	21
22	23	24	25	26	27	28
29	30					

## December 2021

P	T	S	Č	P	S	N
		1	2	3	4	5
6	7	8	9	10	11	12
13	14	15	16	17	18	19
20	21	22	23	24	25	26
27	28	29	30	31		

## Januar 2022

P	T	S	Č	P	S	N
					1	2
3	4	5	6	7	8	9
10	11	12	13	14	15	16
17	18	19	20	21	22	23
24	25	26	27	28	29	30
31						

## Februar 2022

P	T	S	Č	P	S	N
		1	2	3	4	5
6	7	8	9	10	11	12
13	14	15	16	17	18	19
20	21	22	23	24	25	26
27	28					

## Marec 2022

P	T	S	Č	P	S	N
		1	2	3	4	5
6	7	8	9	10	11	12
13	14	15	16	17	18	19
20	21	22	23	24	25	26
27	28	29	30	31		

## April 2022

P	T	S	Č	P	S	N
				1	2	3
4	5	6	7	8	9	10
11	12	13	14	15	16	17
18	19	20	21	22	23	24
25	26	27	28	29	30	

## Maj 2022

P	T	S	Č	P	S	N
						1
2	3	4	5	6	7	8
9	10	11	12	13	14	15
16	17	18	19	20	21	22
23	24	25	26	27	28	29
30	31					

## Junij 2022

P	T	S	Č	P	S	N
			1	2	3	4
5	6	7	8	9	10	11
12	13	14	15	16	17	18
19	20	21	22	23	24	25
26	27	28	29	30		

## Julij 2022

P	T	S	Č	P	S	N
				1	2	3
4	5	6	7	8	9	10
11	12	13	14	15	16	17
18	19	20	21	22	23	24
25	26	27	28	29	30	31

## Avgust 2022

P	T	S	Č	P	S	N
1	2	3	4	5	6	7
8	9	10	11	12	13	14
15	16	17	18	19	20	21
22	23	24	25	26	27	28
29	30	31				

## September 2022

P	T	S	Č	P	S	N
			1	2	3	4
5	6	7	8	9	10	11
12	13	14	15	16	17	18
19	20	21	22	23	24	25
26	27	28	29	30		

● Organizirano pedagoško delo

● Pedagoško delo in teden univerze

● Dela prosti dnevi

● Izpitna obdobja

# Študentski referat



V študentskem referatu dobite vse informacije v zvezi z organizacijo in izvedbo študija. Nanje se obrnite tudi v primeru oddaje vlog ali prošenj.

Uradne ure: pon.–čet.: 10.30–12.30

Uradne ure po telefonu: pon.–čet.: 13.00–14.00

E-mail: studinfo@fri.uni-lj.si

Telefon za 1. stopnjo (samo v času uradnih ur):  
(01) 479 8118, (01) 479 8119 in (01) 479 8121

Telefon za 2. in 3. stopnjo: (01) 479 8123

## Izdaja potrdil o vpisu

Številne pravice, ki izhajajo iz statusa študenta, lahko uveljavljaš s predložitvijo ustreznega potrdila o vpisu za tekoče leto. Po uspešno zaključenem vpisnem postopku si lahko natisneš potrdila o vpisu neposredno iz sistema Studis.

## Vpis v višji letnik

Za vpis v 2. letnik študija zadošča 9 opravljenih predmetov ali 53 kreditnih točk. Dan po opravljenih študijskih obveznostih prejmeš v sistemu Studis enkratno povezavo za vpis v višji letnik. Vpisni list najprej izpolniš elektronsko, nato pa ga natisneš, podpišeš in priporočeno pošlješ v Študentski referat. Za ponavljanje letnika je treba opraviti vsaj 6 predmetov (30 kreditnih točk). Dodatno leto lahko koristi le, kdor ni ponavljal letnika ali zamenjal študijskega programa.

# Pomembne povezave



## Digitalna identiteta

Digitalno identiteto Univerze v Ljubljani sestavljata uporabniško ime (v obliki xxxxxx@student.uni-lj.si) in geslo. Uporabljal jo boš za dostop do:

- spletne učilnice,
- informacijskega sistema Studis,
- omrežja Eduroam (www.eduroam.si),
- računalnikov v računalniških učilnicah.

Na elektronski naslov @student.uni-lj.si boš prejemal vsa sporočila fakultete, pomembna obvestila glede študijskega procesa, informacije o posameznih predmetih, objave na forumih in račune, zato ga nujno uporabljal ali si preusmeri pošto na drug naslov.

[id.uni-lj.si](mailto:id.uni-lj.si)

## Spletna učilnica

Tukaj najdeš vse informacije o posameznih predmetih, pomembna obvestila, študijski material ali seznam literature. Tukaj tudi oddajaš svoje domače naloge in druge obveznosti ter na forumu vprašaš, če česa ne razumeš, ali celo odgovoriš na vprašanja kolegov.

[ucilnica.fri.uni-lj.si](http://ucilnica.fri.uni-lj.si)

## Studis

Spletni študijski informacijski sistem Studis ti omogoča dostop do podatkov in storitev, povezanih s tvojimi izpiti in vpisovanjem. V spletnem informacijskem sistemu:

- najdeš datume izpitov in se prijaviš nanje, najkasneje 2 dni pred dnem izpita,
- si lahko ogledaš svoj predmetnik in elektronski indeks,
- se vpisuješ v višje letnike in na višjo stopnjo,
- naročiš potrdila o vpisu in opravljenih izpiti, ki jih nato prejmeš na svoj stalni
- naslov ali jih po predhodnem dogovoru prevzameš osebno v študentskem referatu,
- izpolniš in oddaš prošnjo,
- izpolnjuješ študentske ankete, kjer lahko izraziš svoje mnenje o predmetu.

[studij.fri.uni-lj.si](http://studij.fri.uni-lj.si)

## Urnik

Na urniku dobiš informacije o terminih vseh predavanj in vaj ter o prostorih, v katerih se izvajajo. Predvsem v prvih tednih vsakega semestra pozorno spremljal morebitne spremembe in prilagoditve urnika.

[urnik.fri.uni-lj.si](http://urnik.fri.uni-lj.si)

## FRI-informator

Ob vpisu na UL FRI boš samodejno prijavljen na obvestila foruma FRI-informator. Obvestilnik je del spletne učilnice FRI in z njim fakulteta obvešča svoje študente o splošnih temah, ki niso nujno neposredno povezane s pedagoškim procesom. Obvestila o novih objavah v FRI-informatorju boš prejel po elektronski pošti.

Ker želimo študentom ponuditi čim bolj personalizirano izkušnjo, smo znotraj foruma FRI-informator odprli tudi podforume, v katere se morate vpisati sami.

[ucilnica.fri.uni-lj.si/course/view.php?id=193](http://ucilnica.fri.uni-lj.si/course/view.php?id=193)



# Kje je kaj?



## Osrednji objekt

### 2. nadstropje:

fakultetna restavracija in kavarna,  
čitalnica (dostop iz knjižnice).

### 1. nadstropje:

knjižnica

(odpiralni čas: pon.–čet.: 8.00–19.00,  
pet.: 8.00–18.00; telefon: (01) 479 80 02;  
E-mail: knjiznicafkkri@fkkt.uni-lj.si).

### Pritličje:

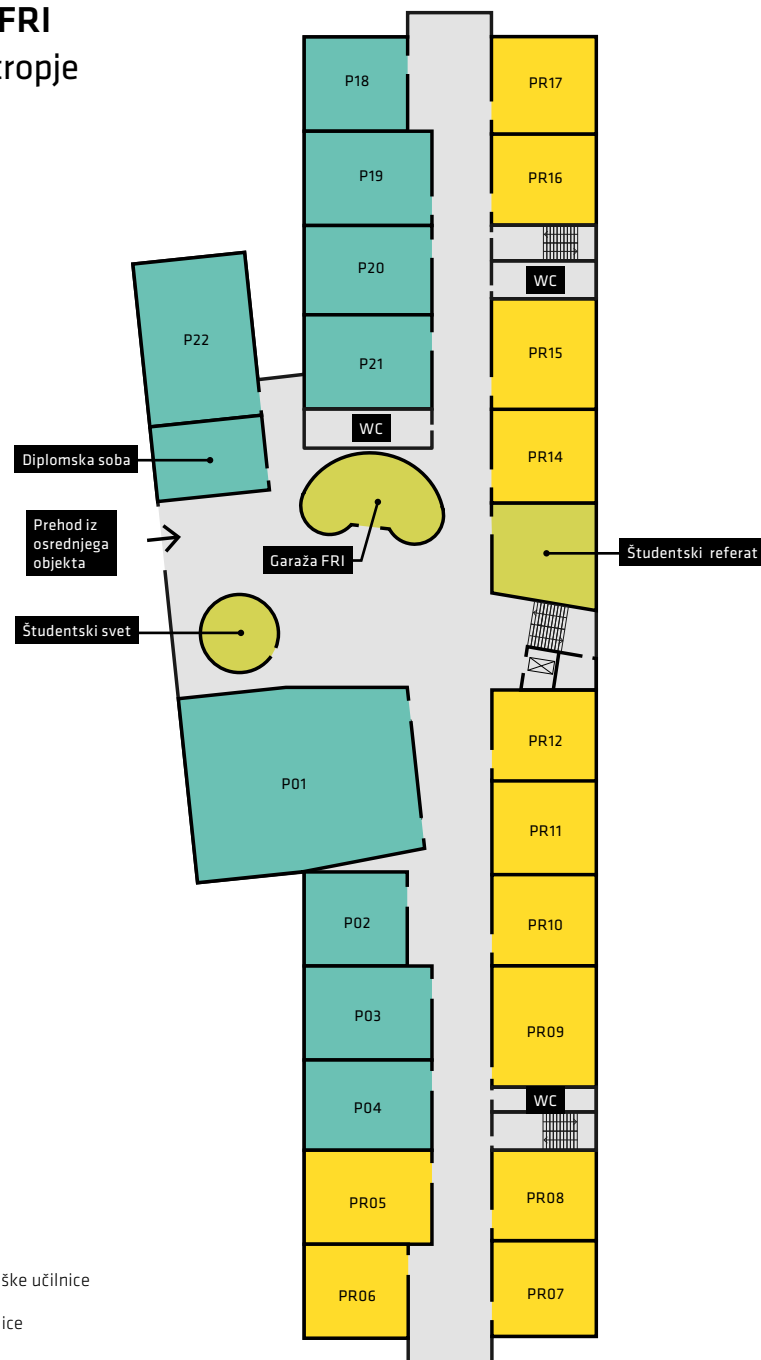
repcija, fotokopirnica  
in prodajalna študijske literature,  
predavalnica A.

Objekt FRI

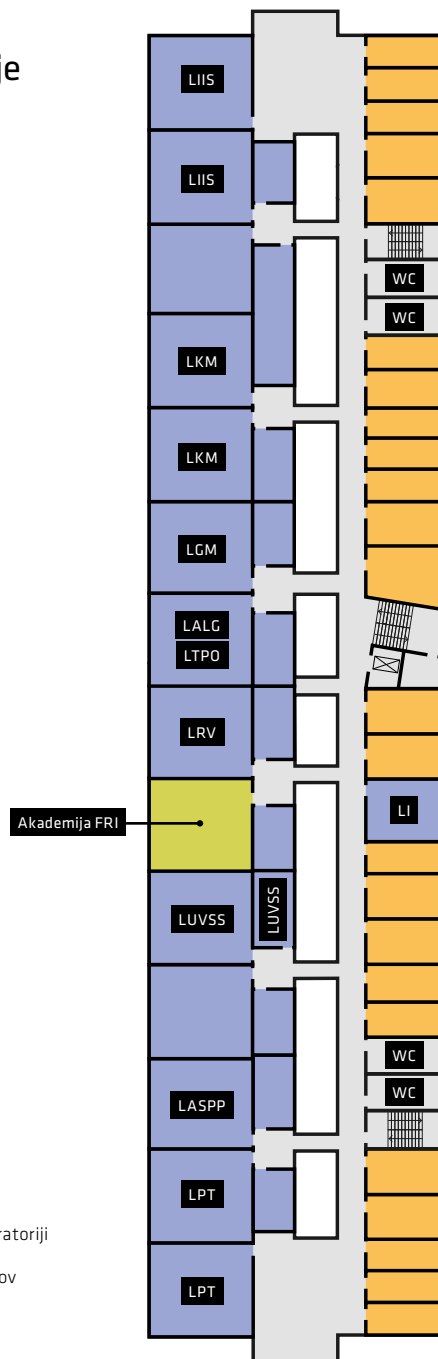
Most med osrednjim  
objektom in objektom FRI

Vhod

## Objekt FRI 1. nadstropje

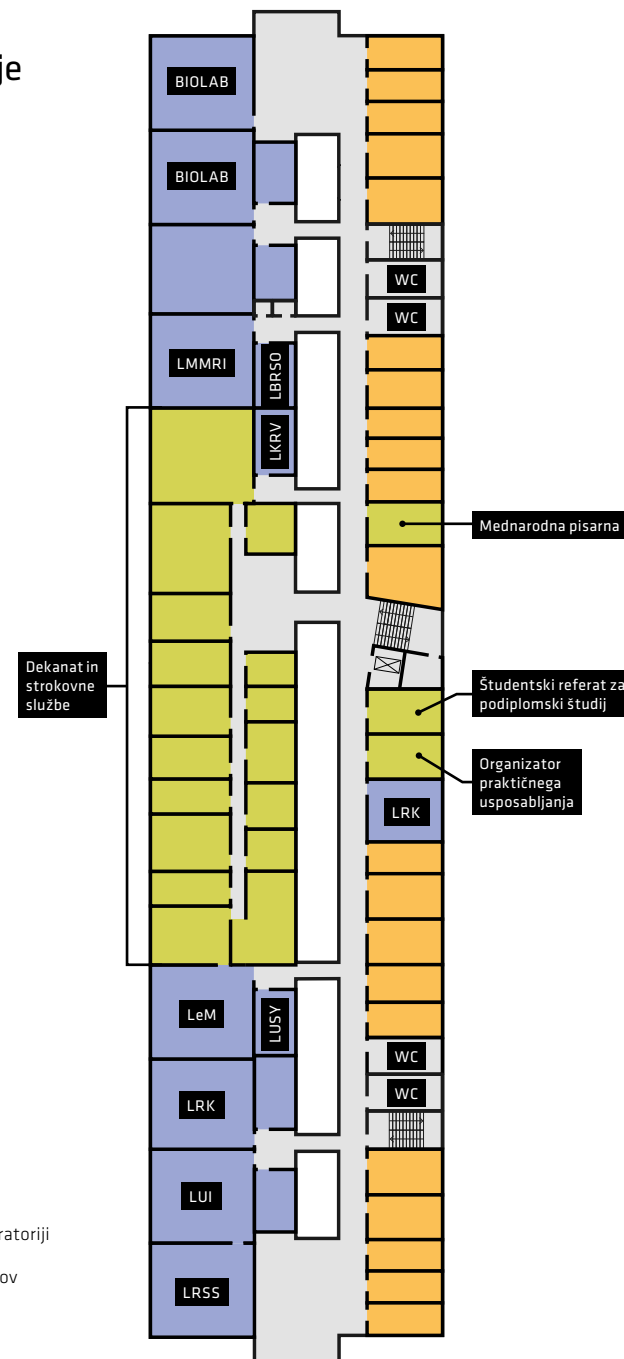


## Objekt FRI 2. nadstropje



- Raziskovalni laboratoriji
- Kabineti pedagogov

## Objekt FRI 3. nadstropje

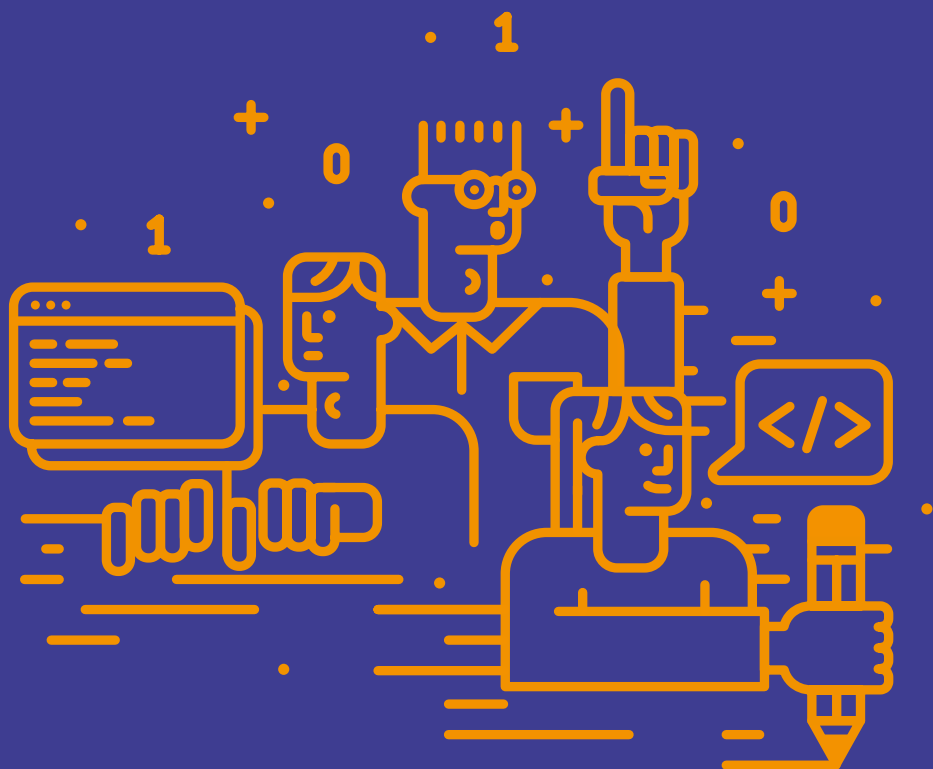


- Raziskovalni laboratoriji
- Kabineti pedagogov

# Raziskovalno delo



Ali veš, da je na fakulteti kar 19 raziskovalnih laboratorijev? Imaš že kakšno idejo za projekt ali želiš sodelovati pri katerem? Potrkaj na vrata zelenega laboratorija in izrazi svojo željo po sodelovanju! Vsaka pomoč in ideja sta več kot dobrodošli.



Naziv raziskovalnega laboratorija	Prostor
Laboratorij za algoritmiko (LALG)	R2.30
Laboratorij za adaptivne sisteme in paralelno procesiranje (LASPP)	R2.41
Laboratorij za informatiko (LI)	R2.60
Laboratorij za bioinformatiko (BIOLAB)	R3.20, R3.22
Laboratorij za kriptografijo in računalniško varnost (LKRIV)	R3.28
Laboratorij za računalniške komunikacije (LRK)	R3.53, R3.72
Laboratorij za računalniško grafiko in multimedije (LGM)	R2.29
Laboratorij za umetno inteligenco (LUI)	R3.54
Laboratorij za biomedicinske računalniške sisteme in oslikave (LBRSO)	R3.27
Laboratorij za integracijo informacijskih sistemov (LIIS)	R2.20, R2.22
Laboratorij za matematične metode v računalništvu in informatiki (LMMRI)	R3.26
Laboratorij za računalniške strukture in sisteme (LRSS)	R3.56
Laboratorij za vseprisotne sisteme (LUSY)	R3.51
Laboratorij za tehnologijo programske opreme (LTPO)	R2.30
Laboratorij za e-medije (LeM)	R3.50
Laboratorij za kognitivno modeliranje (LKM)	R2.25, R2.26
Laboratorij za podatkovne tehnologije (LPT)	R2.42, R2.44
Laboratorij za računalniški vid (LRV)	R2.33
Laboratorij za umetne vizualne spoznavne sisteme (LUVSS)	R2.36, R2.37

# Kaj pa ob študiju?



## Študentski svet FRI

Preko študentskega sveta lahko sodeluješ pri vodenju in odločitvah fakultete. Njegovi člani sodelujejo v organih fakultete ali univerze in o posameznih zadevah podajo svoje mnenje. Nanje se lahko obrneš tudi ob morebitnih težavah, pripombah ali vprašanjih. Poleg tega organizira dogodke, kot sta uvod v študij ali dobrodelni teden.

[svet.fri.uni-lj.si/](http://svet.fri.uni-lj.si/)

## Študentske organizacije, klubi in strokovna združenja

Različne oblike študentskega organiziranja nudijo priložnost za povezovanje med mladimi s podobnimi interesi, prinašajo neprecenljive izkušnje pri pridobivanju mehkih veščin, kot so organiziranje, komuniciranje, timsko delo itd. in predvsem gradijo socialno in profesionalno mrežo ljudi, s katerimi boste sodelovali vse življenje.

Poleg študentskih organizacij in študentskih klubov, ki skrbijo za interesne in obštudijske dejavnosti ter sodelujejo pri oblikovanju študentske politike na področjih izobraževanja, socialnega in ekonomskega položaja študentov ter mednarodnega sodelovanja, so na fakulteti aktivna tudi strokovna združenja (EESTEC, BEST, ACM, Društvo računalničarjev itd.), ki nudijo zanimive strokovne vsebine v obliki predavanj in izobraževanj ter povezovanje z vrstniki iz tujine.

## Ljubljanski univerzitetni inkubator

Delavnice na Ljubljanskem univerzitetnem inkubatorju pokrivajo znanja, ki jih potrebuješ, da svojo idejo spremeniš v zagonsko podjetje oziroma startup. Organizirajo vse od predavanj o osnovnih podjetniških znanjih do zaprtih srečanj z najuspešnejšimi startupovci.

[lui.si/](http://lui.si/)

## Tekmovanja in izzivi

Že poznaš tekmovanja kot so Robo Liga (tekmovanje v mobilni robotiki) ali Univerzitetni programerski maraton? Naši študentje so zelo uspešni tudi na mednarodnih tekmovanjih, kot sta Imagine Cup ali iGem, ter odprtih izzivih, kot je Kaggle. Posebej priljubljeni so v zadnjih letih hekatoni – strokovno-družabna srečanja, na katerih organizatorji (npr. podjetja) postavijo izzive iz prakse, tekmovalci pa jih rešujejo z inovativnimi načini uporabe novih tehnologij. Na FRI že vrsto let gostimo slovenski univerzitetni hackathon DragonHack.

## Garaža FRI

Garaža FRI je študentski tehnološki pospeševalnik in je skupnost, kjer se študenti srečujejo, učijo in razvijajo zanimive tehnološke projekte ter razpravljajo o novih idejah in tehnologijah. Je stična točka med študenti, akademskim okoljem in gospodarstvom. Nadarjeni študenti vseh fakultet UL tu pridobivajo znanja IKT, nabirajo konkretne izkušnje, pilijo svoje tehnološke veščine, širijo svojo mrežo poznanstev in ustvarjajo začetke svojih zagonskih podjetij.

[garaza.io/](http://garaza.io/)

## Karierni centri UL

Karierni centri Univerze v Ljubljani s kariernimi svetovalci delujejo na vseh fakultetah in akademijah Univerze v Ljubljani in zagotavljajo študentom in diplomantom celostno podporo na njihovi študijski in karierni poti. Z namenom olajšanja prehoda iz študija na trg dela in pridobivanja različnih kompetenc ter znanj prireajo brezplačne delavnice izboljšanja zaposlitvenih spretnosti, predavanja, okrogle mize, karierne dni in posvete o priložnostih v tujini in podjetništvu, organizirajo predstavitve in obiske delodajalcev.

[kc.uni-lj.si/](http://kc.uni-lj.si/)

# Prehrana



## Študentski boni

Do subvencionirane študentske prehrane so upravičene vse osebe s statusom študenta in niso v delovnem razmerju, ne opravljajo gospodarske, poklicne ali kmetijske dejavnosti.

Na mesec ti pripada toliko subvencij, kolikor je delovnih dni. Na dan lahko koristiš dve subvenciji, med koriščenjem ene in druge pa morajo preteči vsaj štiri ure. Del obroka pokrije subvencija, kar storiš s predložitvijo kartice na čip ali z mobilnim telefonom, preostanek plačaš sam. Gostinec preveri tvojo istovetnost z osebnim dokumentom s fotografijo.

Pred uporabo se moraš registrirati. Seznam ponudnikov subvencionirane študentske prehrane in registracijski obrazec najdeš na:

[studentska-prehrana.si/](http://studentska-prehrana.si/)

## Restavracija FRI in FKKT

Prostorna restavracija se nahaja se v 2. nadstropju osrednjega objekta X. Trenutno še ni znan ponudnik prehrane za študijsko leto 2021/2022.

## Menza Biotehniške fakultete

Restavracija je v pritličju stavbe oddelka za Biologijo Biotehniške fakultete, ki se nahaja v neposredni bližini fakultete, nekaj korakov preko mostička čez potok Gradaščica.

## Avtomati

Na fakulteti je tudi več avtomatov, ki ponujajo vse od svežega sadja, sendvičev, do hladnih brezalkoholnih pijač in kave.

# Gibanje



## Športne aktivnosti

V bližnji športni dvorani v Rožni dolini je organizirana tedenska rekreacija, kjer lahko študenti igrajo košarko, odbojko, nogomet ali tenis. Veliko priložnosti za gibanje v naravi pa nudi neposredna bližina narave na Rožniku in v Mostecu.

## Športno društvo FE in FRI

Športno društvo FE in FRI organizira različne športne aktivnosti kot so pohodništvo, kolesarski izleti, rafting, smučarski izleti ali surfanje.

[sportsd.fe.uni-lj.si](http://sportsd.fe.uni-lj.si)

## Športna zveza Univerze v Ljubljani – Unisport

Športna zveza skrbi za izvedbo univerzitetnih prvenstev in ligaških tekmovanj ter drugih študentskih športnih tekmovanj, kot del sistema izbora in priprav študentov Univerze v Ljubljani za udeležbo na državnih in evropskih univerzitetnih prvenstvih in drugih mednarodnih tekmovanjih.

[sites.google.com/site/unisportsite](https://sites.google.com/site/unisportsite)

## Zdravje

Zdravstveni dom za študente univerze v Ljubljani  
Aškerčeva ulica 4, 1000 Ljubljana  
Telefon: (01) 200 74 25

[www.zdstudenti.si/](http://www.zdstudenti.si/)

## Duševno zdravje

[www.uni-lj.si/studij/dusevno-zdravje/studenti-v-dusevni-stiski/](http://www.uni-lj.si/studij/dusevno-zdravje/studenti-v-dusevni-stiski/)



# Slovarček FRI



**Asistent** je (običajno mlajši) pedagog, ki vodi vaje. Ker je po letih bližje študentom, je priljubljena tarča njihovih vprašanj. To posebej velja za študente, ki se bojijo profesorjev. Glej tudi *kabinet*.

**Avditorne vaje** so vaje, kjer se običajno rešuje naloge na tablo ali v zvezke, brez uporabe računalnikov.

**Dekan** je glavni na fakulteti. Razen, če je glavna dekanja – in prav to imamo trenutno na FRI. Z vidika študentov nekaj takega kot ravnatelj. Glej tudi *prodekan*.

**Disciplinska komisija** je organ fakultete, na katerem končajo študenti, ki prepisujejo domače naloge, seminarje, izpite ... Disciplinski postopek je neprijetna zadeva, ki vključuje uradno vročitev pošte, zaslišanje pred komisijo ter predstavniki študentov in fakultete, konča pa se s kaznimi od enoletne prepovedi opravljanja obveznosti do izključitve iz fakultete.

**Docent** je vrsta univerzitetnega učitelja (glej *univerzitetni učitelj*). Primerki te vrste so navadno mlajši.

**Domača naloga** običajno zahteva oddajo datoteke določenega tipa na Učilnico (glej *učilnica*). Domače naloge so lahko programerske, računske, besedilne ... Domače naloge so potrebne, ker se človek kaj nauči le, če sproti utrjuje snov.

**Elektronski naslov** je naslov, na katerega

dobivaš elektronsko pošto. Ob vpisu si dobil naslov v obliki jn1234@student.uni-lj.si, na katerega boš dobival obvestila fakultete, zato ga obvezno spremljaj. Elektronski naslovi fakultetnega osebja so oblike janez.novak@fri.uni-lj.si.

**Elektronsko sporočilo** je oblika komuniciranja, ki kljub svoji sodobni naravi vsebuje uvodni pozdrav z ustreznim naslavljanjem prejemnika (glej *naziv*), pravilno oblikovane stavke v slovenskem jeziku (glej *slovenščina*) in zaključni pozdrav s podpisom. Če naslovnik na tvoje sporočilo ne odgovori, glej *elektronsko sporočilo*.

**Facebook** je priljubljen način, s katerim se lahko med laboratorijskimi vajami izogneš temu, da bi se kaj naučil.

**Forumi** na Učilnici (glej *učilnica*) so kraji na spletu, kjer lahko sprašuješ stvari, povezane s posameznim predmetom ali odgovarjaš na vprašanja, ki jih zastavljajo kolegi. Uporabljal jih!

**Goljuf** je bizgrec, ki s prepisovanjem in drugimi na videz domiselnimi metodami ustvarja vtis, da je naredil, česar v resnici ni, ali da zna, česar v resnici ne. S tem trati svoj čas, čas učiteljev in davkoplačevalski denar, ne da bi se zavedal, da ga bo pomanjkanje znanja teplo vse do upokojitve (če bo brez znanja sploh dobil delo).

**Govorilne ure** so čas, ko ti je učitelj ali asi-

stent še posebej na voljo za vsa vprašanja. (Ker si samostojna odrasla oseba, za razliko od osnovne šole na fakultetah na govorilne ure prideš ti, ne tvoji starši.) Učitelja najdeš v *kabinetu*, asistenta v *laboratoriju*.

**Izpit** je končni preizkus znanja pri predmetu. Izvaja se v pisni ali ustni obliki ali v obeh. Nanj se je treba prijaviti preko informacijskega sistema Studis najkasneje 2 dni pred dnevom izpita. Glej tudi *plavanje*.

**Izpitni rok** je datum zaključnega izpita pri predmetu, ki je razpisan v informacijskem sistemu Studis. Za vsak predmet, ki ima zaključni izpit, so razpisani trije izpitni roki, dva v *izpitnem obdobju* po koncu semestra, v katerem se je predmet izvajal, in en v jesenskem izpitnem obdobju.

**Izpitno obdobje** je čas, ko so organizirani izpiti pri predmetih. Zimsko izpitno obdobje traja štiri tedne po koncu zimskega semestra, v njem sta za vsak predmet zimskega semestra razpisana dva *izpitna roka*. Poletno izpitno obdobje traja štiri tedne po koncu letnega semestra, v njem sta po dva izpitna roka za vsak predmet letnega semestra. Jesensko izpitno obdobje traja od srede avgusta do srede septembra, v njem je po en izpitni rok za vsak predmet.

**Izredni profesor** je univerzitetni učitelj nekje na sredi svoje kariere.

**Kabinet** je običajno ime za pisarno, v kateri prebiva učitelj. Kadar je doma, z veseljem sprejema obiske vedoželjnih študentov. To vključuje tudi študente, ki na predavanjih česa niso razumeli. Še posebej pa imajo radi prebivalci kabinetov študente, ki so razumeli vse in jih zanima še kaj več. Glej tudi *govorilne ure*.

**Kajenje** je zdravju škodljiva aktivnost. Na območju fakultete je prepovedana.

**Kolokvij** je preizkus znanja, ki pri nekaterih predmetih predstavlja del sprotnih obveznosti. Uspešno opravljeni kolokviji so lahko pogoj za pristop k izpitu, v nekaterih primerih pa ga nadomeščajo.

**Komisijski izpit** je izpit, pri katerem komisija pregleda študentov pisni izdelek in/ali je prisotna na ustnem izpitu. To se zgodi, kadar je študent že trikrat neuspešno opravljal določen predmet. Komisijski izpiti niso strožji od običajnih, namen komisije je le, da poskrbi, da je ocenjevanje čim bolj objektivno.

**Laboratorij** je prostor, kjer živijo asistenti, mladi raziskovalci, ostali raziskovalci in podobni. V laboratorijih se dogaja veliko zanimivega. Če te kakšno področje računalništva posebej zanima, vpadi v pristojni laboratorij in vprašaj tam prisotne, ali se lahko družiš z njimi.

**Laboratorijske vaje** so vaje, kjer se za reševanje problemov intenzivno uporablja računalnike. Glej tudi *facebook*.

**Naziv** oz. **akademski naziv** je nekaj podobnega kot vojaški čin. Tako kot polkovniku Zajcu rečemo »polkovnik Zajec« ali, če ga pokličemo na hodniku, »gospod polkovnik« (ne pa gospod Zajec ali celo samo Zajec), tudi učitelje in asistente kličemo »profesor Modrinjak«, »docent Modrinjak« oz. »asistent Modrinjak«. (Priimek po potrebi ustrezno zamenjaj.) Takšne nazive uporabljamo tako v govorni kot v pisni komunikaciji. V uradnih dokumentih se poleg tega uporabi še dr. ali mag., torej »prof. dr. Modrinjak«.

**Pavziranje** je neugodno stanje, ki doleti študenta, ki ni opravil dovolj izpitov, da bi se lahko vpisal v višji letnik ali vsaj ponavljal trenutnega (glej tudi *ponavljanje letnika*). Pavzerji nimajo študentskega statusa in

ugodnosti, ki jih ta prinaša. Tudi opravljanje vaj in izpitov zanje ni zastoj, temveč jih morajo plačevati za vsak predmet posebej.

**Plavanje** je telesna aktivnost, s katero se obdržimo nad vodo oz. po njej celo potujemo. Plavati se je nemogoče naučiti v enem tednu, temveč ga je za uspešno opravljen preskus potrebno vaditi daljši čas. Enako velja za večino predmetov na FRI. Če se ne boš učil sproti, temveč en teden pred izpitom, ti bo na izpitu tekla voda v grlo, nato pa boš verjetno utonil.

**Poletna šola FRI** je sestavljena iz delavnic z različnih področij računalništva v poletnem času. Nekatero delavnice so namenjene učencem, nekatere dijakom, nekatere pa študentom.

**Ponavljanje letnika** doleti študente, ki niso opravili dovolj izpitov, da bi se lahko vpisali v višji letnik, a dovolj, da smejo ponavljati. Ponavljati smeš enkrat samkrat v času študija!

**Predavalnica** je prostor, kjer se študenti naučijo veliko novega, če a) zahajajo vanj in b) v njem nimajo odprtih prenosnikov, temveč zvezke.

**Predavatelj** je učitelj, ki se dobro spozna na praktične vsebine in je nosilec predmetov na visokošolskem strokovnem študiju s poudarkom na praktičnih znanjih.

**Predavanja** so ure namenjene razlagi snovi.

**Prodekani** so dekanove desne roke. Ima namreč štiri (poleg originalne, priraščene). Najbolj te zanima prodekan za pedagoško delo.

**Redni profesor** je fakultetni učitelj, ki je običajno že malo starejši (ni pa nujno).

**Roboliga** – je tekmovanje v programiranju robotov Lego Mindstorms.

**Rok** je datum (včasih tudi ura), do katerega je potrebno kaj storiti, recimo oddati domačo nalogo ali seminar. Če poskušaš dotično reč oddati po roku, je to tako, kot če poskušaš vstopiti v avtobus, ki je že odpeljal. Rokov se je dobro držati.

**Semester** je polovica študijskega leta. Vsak se mester traja delovnih 15 tednov. Zimski semester se začne 1. oktobra in konča proti koncu januarja, letni semester pa se začne štiri tedne po koncu zimskega semestra in konca v začetku junija. Natančne datume najdeš v univerzitetnem študijskem koledarju.

**Seminarska naloga** je obširnejša programerska naloga ali krajše strokovno delo, v katerem se obdelava izbrana tema. Seminarska naloga je oblika sprotne dela, ki je zahtevana pri nekaterih predmetih.

**Senat** je organ, ki vodi fakulteto. Senat sprejema vsa pravila (razen teh, ki jih postavi univerza ali država), voli v učiteljske nazive (glej *univerzitetni učitelj*) in podobno.

**Skrbnik študija** je učitelj, ki igra vlogo »razrednika« in je zadolžen za posamezni študijski program. Spoznal ga boš v prvih dneh študija in ob prelomnih trenutkih, kot je, recimo, čas, ko boš izbiral izbirne predmete ali ko boš pred pisanjem diplome. K njemu se lahko zatečeš z vsebinskimi vprašanji, lahko mu prideš pohvaliti druge učitelje ali asistente, ali pa mu potožiš o čem neprijetnem. S formalnimi vprašanji (različni datumi in obrazci) se obrni na *študentski referat*.

**Slovenščina** je jezik, ki ga (z izjemo tujih študentov!) uporabljamo pri komuniciranju in v pisnih izdelkih. Med značilnostmi slovenščine omenimo, na primer, velike začetnice, ločila (vključno z vejicami) in sklone. Ma tut pouhn dialektov ampak te so bl za

govort ne za pisat.

**Spletni kviz** je kviz objavljen na Učilnici (glej *učilnica*). Za reševanje kviza je lahko na voljo ali eden ali več poskusov. Lahko so tudi časovno omejeni – ob odprtju kviza se začne odštevanje razpoložljivega časa, ki je na voljo za reševanje. Ponekod se uporabljajo tudi za preverjanje prisotnosti na vajah. Kakršno koli goljufanje pri spletnih kvizih se lahko na *disciplinski komisiji* kaznuje celo z izključitvijo s fakultete.

**Sprotne obveznosti** so obveznosti pri predmetu, ki jih morajo študenti uspešno opraviti v predpisanih rokih med semestrom, da lahko na koncu pristopijo k izpitu. Lahko so v obliki domačih nalog, spletnih kvizov, seminarskih nalog ali kolokvijev. Vse sprotne obveznosti mora študent reševati samostojno, razen ko je izrecno določeno drugače. Vaje in sprotne delo veljajo samo do konca tekočega študijskega leta. Če ne opraviš predmeta v tem obdobju, moraš prihodnje leto ponovno opravljati vaje in sprotne obveznosti.

**Studis** je študentski informacijski sistem. V njem se prijavljaš na izpite, vpisuješ v višji letnik in podobno.

**Študentska anketa** je anketa ob koncu izvajanja predmeta, ki se ti jo spleta izpolniti, da učitelju in asistentom poveš, kaj ti je bilo pri predmetu še posebej všeč (in kaj ne, če se ravnaj najde kaj takšnega). Če se ti zdi, da z izpolnjevanjem ankete ne boš ničesar spremenil, se krepko motiš.

**Študentski referat** je pisarna, ki se ukvarja z vsemi formalnimi zadevami, povezanimi s študijem. Prijazne gospe in gospod ti lahko odgovorijo na vsa vprašanja v zvezi z datumi in obrazci (slednje tudi sprejemajo in izdajajo). Ker je študentov veliko, njihov pa malo,

imajo veliko dela, zato jih obiskuj v uradnih urah. Tudi če jim pošlješ elektronsko pošto, ki bo primerno naslovljena in napisana v slovenščini (glej *slovenščina*), bodo prijazno odgovorili, čeprav morda šele jutri.

**Študentski svet** – je organ fakultete, prek katerega študenti vplivajo na vse, kar se dogaja na fakulteti. Predstavnikom Študentskega sveta lahko zaupaš vse. Celo dobro je, če to počneš. Še boljše bo, če sam postaneš eden od njegovih članov.

**Študij na daljavo** je stanje, ko zaradi izrednega dogodka ali razmer ni mogoče izvajati študijskega procesa v predavalnicah in učilnicah na fakulteti. Predavanja in vaje v tem primeru potekajo prek spleta z uporabo sodobnih orodij, kot so spletne konference in spletne učilnice. Ni slabo, a je študij zagotovo bolj prijeten in kakovosten s predavanji v živo.

**Študijska izmenjava** je neprecenljiva izkušnja, ki jo lahko doživiš le tako, da za nekaj mesecev zapustiš udobje te fakultete in na primerljivi, ali še raje boljši, instituciji v tujini spoznaš nove ljudi, novo kulturo in se naučiš česa, kar celo mi na FRI še ne znamo.

**Učilnica** (tudi Spletna učilnica) je spletna stran z naslovom <http://ucilnica.fri.uni-lj.si>. Na njej so vsi materiali, povezani s predmeti, od zapiskov, prosojnic in zanimivih povezav, do nalog za vaje in, pogosto, celo starih izpitov. Prek Učilnice boš oddajal domače naloge, reševal kvize, pisal na forume.

**Univerzitetni programerski maraton** je tekmovanje iz programiranja za študente. Najboljši študenti se uvrstijo na srednje evropsko tekmovanje in, če so še med najboljšimi, na svetovni finale.

**Univerzitetni učitelj** je oseba, ki se je izkazala z znanstvenimi dosežki, pomembnimi v

svetovnem merilu in ima veliko pedagoških izkušenj, zato ji je Univerza v Ljubljani podelila naziv predavatelj, višji predavatelj, docent, izredni profesor ali redni profesor (glej tudi *naziv*). Učitelji predavajo in ocenjujejo znanje študentov.

**Urnik** je tabela, objavljena na naslovu urnik.fri.uni-lj.si, v kateri piše, kdaj boš v katerem prostoru poslušal koga in o čem bo govoril. Objavljen je tik pred začetkom semestra, vendar se lahko v naslednjih dneh še nekoliko spremeni, ker je število študentov pri predmetih v višjih letnikih dokončno znano šele v začetku oktobra.

**Vaje** so ure namenjene praktični razlagi

snovi, kjer je prisotnost običajno obvezna. Ločimo dve vrsti vaj, *avditorne vaje* in laboratorijske vaje. Če predmeta ne opraviš, moraš vaje prihodnje leto ponovno obiskovati!

**Višji predavatelj** je učitelj na visokošolskem strokovnem študiju.

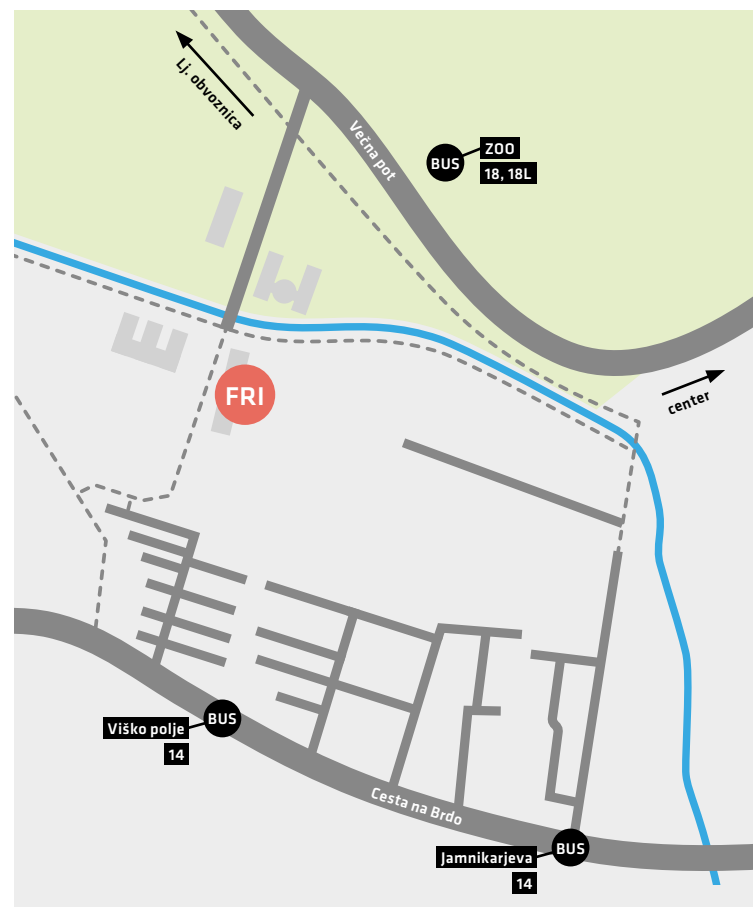
**Zaščitna maska** ni tradicionalna pustna šema, ki si jo nadenemo na pustni torek in na pustno sredo pokopljemo, temveč pripomoček, ki z dosledno uporabo in s pravilno namestitvijo čez usta in nos prepreči širjenje virusov in drugih bolezni. Bolj bomo zdravi, bolj fino nam bo. V nasprotnem primeru glej *študij na daljavo*.



## Kako do nas



Do fakultete vodi prelepa kolesarska steza in sprehajalna pot, na voljo pa so tudi avtobusne linije št. 14, 18 in 18L.





Univerza v Ljubljani  
Fakulteta za računalništvo in informatiko  
Večna pot 113  
SI-1000 Ljubljana  
Slovenija

Študentski referat:  
studinfo@fri.uni-lj.si  
(01) 479 81 18

Dekanat:  
dekanat@fri.uni-lj.si  
(01) 479 81 03

 [www.fri.uni-lj.si](http://www.fri.uni-lj.si)

 [www.facebook.com/ulfri](https://www.facebook.com/ulfri)

 [www.instagram.com/fri.ul](https://www.instagram.com/fri.ul)